

**INFORME DE COYUNTURA**  
**Octubre de 2007**

**Afiliados y aportantes**

Los afiliados al régimen de capitalización al 31 de octubre de 2007 eran 11,0 millones, con un muy leve aumento respecto al mes anterior (0,1%), pero con una caída interanual de 1,9%.

Los aportantes durante el mes de octubre fueron 4,5 millones, con un incremento de 0,8% respecto a septiembre y un descenso de 1,0% respecto a igual mes del año anterior. Del total de aportantes a las once AFJP que operan en el mercado, el 96% eran trabajadores en relación de dependencia.

Las tres AFJP con mayor número de afiliados y aportantes (Orígenes, Met y Consolidar) concentraban el 47% del total y junto a las tres siguientes (Arauca Bit, Máxima y Nación), el 82%.

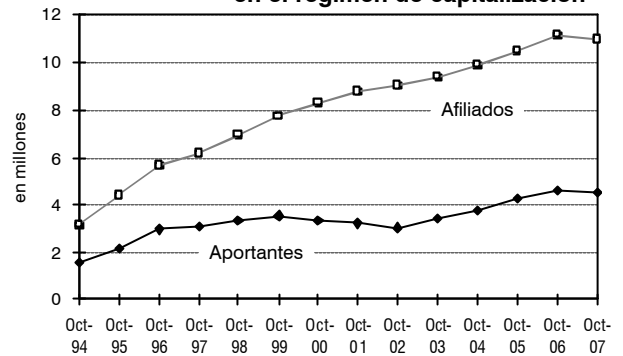
El régimen de reparto contaba aproximadamente con 3 millones de afiliados y 1 millón de aportantes en el mes. Además 0,8 millones de adherentes al monotributo hicieron efectiva su contribución.

**Variación del número de afiliados y sus componentes**

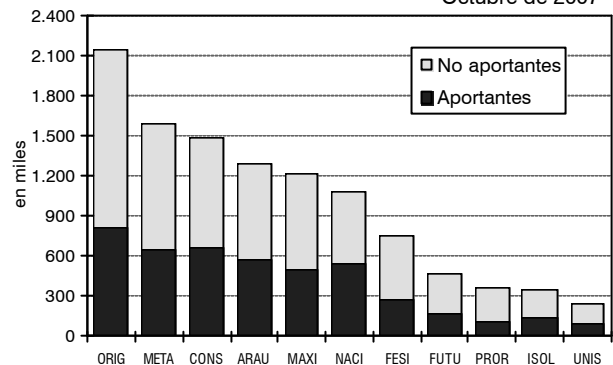
La variación neta del mes de octubre fue un incremento de 12 mil afiliados, debido principalmente a 11 mil altas de nuevos trabajadores. Además se registraron 4 mil cambios de régimen (de reparto a capitalización), 2 mil bajas por muertes (y otras depuraciones menores del padrón) y 1 mil transferencias netas al régimen de reparto de afiliados mayores con saldos limitados (7 mil nuevas transferencias y 6 mil cancelaciones de meses previos).

Desde septiembre pasado, los «indecisos» son asignados directamente al régimen de reparto (Ley 26.222). En los doce últimos meses, los «indecisos» constituyeron el 79% del total de incorporaciones al régimen de capitalización, proporción que irá disminuyendo con el transcurso de los meses.

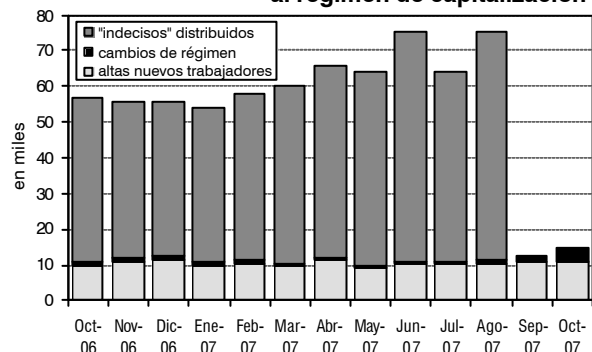
**Evolución de afiliados y aportantes en el régimen de capitalización**



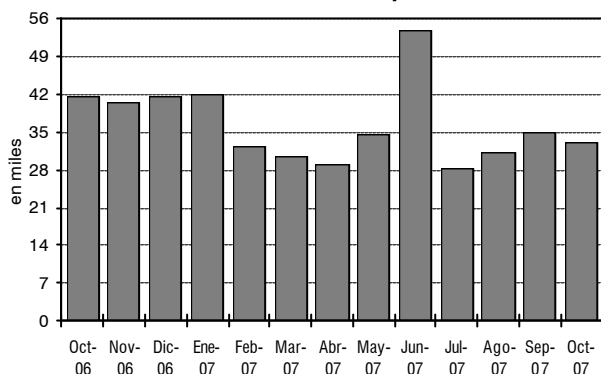
**Afiliados por AFJP**  
Octubre de 2007



**Evolución mensual de las incorporaciones al régimen de capitalización**



**Evolución mensual de los traspasos entre AFJP**

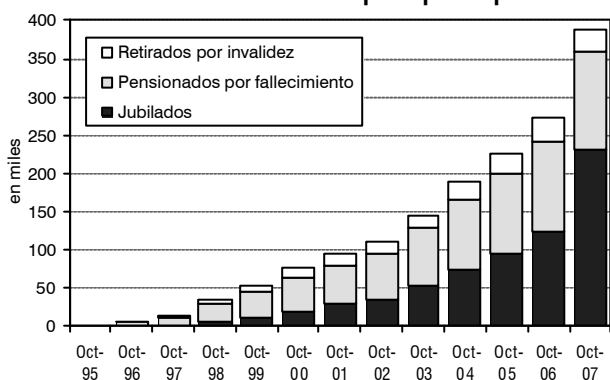


## Traspasos de afiliados

Durante octubre de 2007 se registraron 33 mil traspasos, 5,5% menos que en el mes anterior y 20,1% menos que en octubre de 2006. En los últimos doce meses, se acumularon 432 mil traspasos, 2% más que en el año previo.

La AFJP con mayor cantidad de traspasos netos en el mes (4 mil) y en el año (52 mil) fue Nación, mientras que la de mayores pérdidas fue Profesión + Auge (3 mil en el mes y 39 mil en el año).

**Evolución de beneficiarios por tipo de prestación**



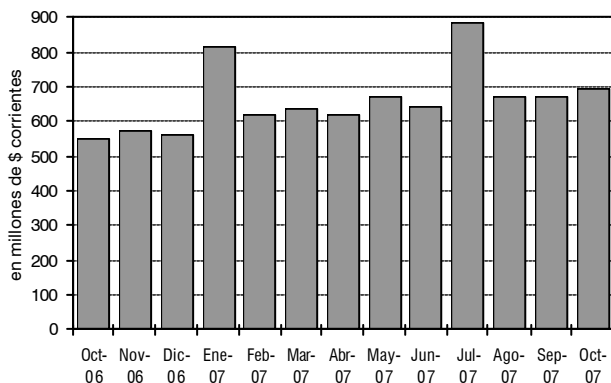
## Beneficiarios

Al 31 de octubre había 389 mil beneficiarios vigentes. El 60% correspondió a jubilados, el 33% a pensionados por fallecimiento y el 7% restante a retirados por invalidez.

Orígenes, Consolidar y Met fueron las AFJP con el mayor número de beneficiarios registrados (40% del total), llegando al 57% si se incluyen las compañías de seguro de retiro vinculadas.

De las casi 9 mil solicitudes procesadas en octubre, 64% correspondieron a jubilaciones, 30% a pensiones por fallecimiento y 6% a retiros por invalidez.

**Evolución mensual de la recaudación total**



## Recaudación

La recaudación total durante octubre fue \$697 millones. Comparada con igual mes del año anterior, aumentó 26,2% en valores nominales y 16% en términos reales (ajustada por precios al consumidor). Las tres mayores AFJP concentraron el 49,7% de la recaudación total y junto a las tres siguientes, el 86,9%.

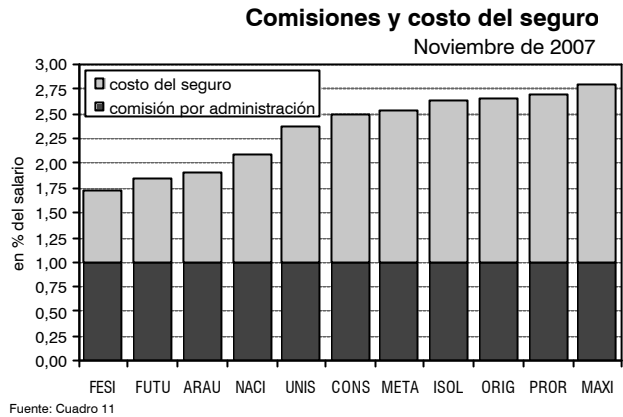
La recaudación por aportante promedió \$154, con valores extremos para Nación (\$179) y Profesión + Auge (\$101). Estos valores implican que los ingresos impositivos promediaron \$2.200.

## Comisiones

A partir de abril, todas las AFJP establecieron su comisión por administración en el valor tope (establecido por la Ley 26.222) de 1% y el promedio incluyendo bonificaciones (sólo Arauca Bit las ofrece) fue 0,997% del salario, sin cambios hasta el presente.

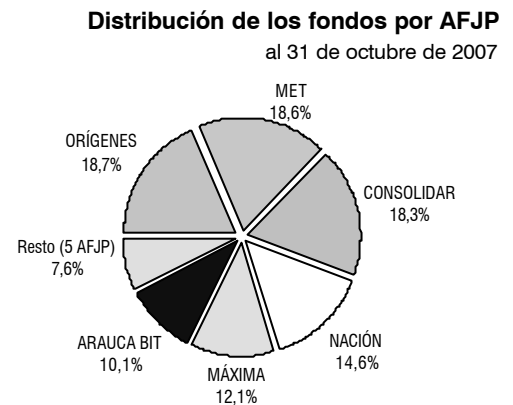
El costo del seguro promedio en noviembre es de 1,395%, con una reducción de 0,6% respecto a octubre último y 1,1% menor al promedio anual 2006/07.

En consecuencia, la comisión total promedio de noviembre es 2,392% del ingreso imponible (34,2% del aporte), con muy leve descenso respecto al mes anterior. Los valores extremos corresponden a Profesión+Auge (1,725%) y a Máxima (2,80%).



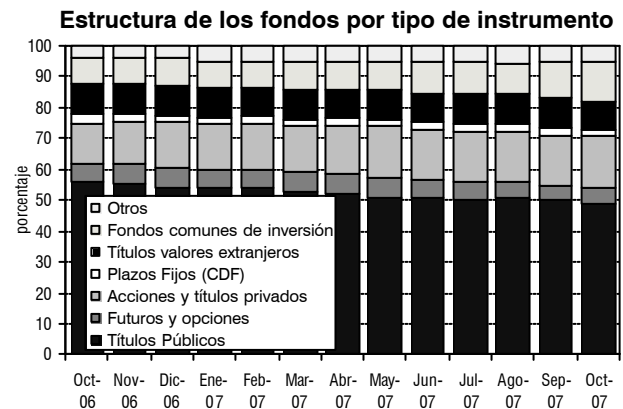
## Tamaño y concentración de los fondos

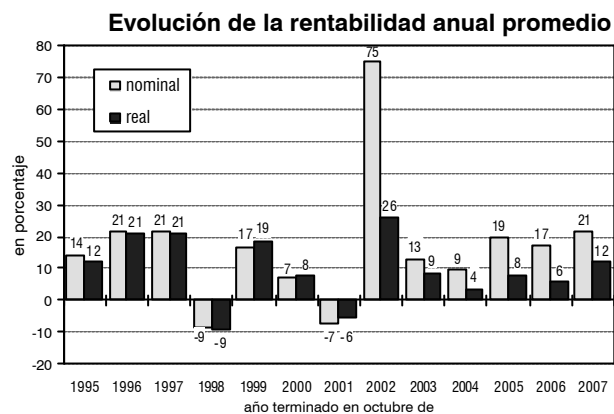
Al 31 de octubre, los fondos de jubilaciones y pensiones acumulaban \$96,6 mil millones, con una suba de 4,6 % en el mes, básicamente por el rendimiento positivo de las inversiones. Las tres mayores AFJP concentraban el 56% de los fondos y las seis mayores, el 92%. Orígenes administraba el mayor fondo (\$18,1 mil millones) y Unidos, el menor (\$0,9 mil millones). Los fondos por afiliado promediaron \$8.795 con valores extremos para Nación (\$13.077) y Profesión+Auge (\$1.513).



## Estructura de la cartera de inversiones

La estructura de la cartera de inversiones al 31 de octubre presentó algunas modificaciones respecto al mes anterior. Los títulos públicos (emitidos por la Nación y entes estatales) redujeron levemente su participación al pasar de 50% a 49% de los fondos, mientras que las opciones vinculadas a la evolución del PIB la mantuvieron en 5%. Por su parte, ascendieron un punto porcentual las acciones y títulos privados (17%) y los fondos comunes de inversión (13%). Los títulos valores extranjeros se mantuvieron en 9% del fondo y del resto de los instrumentos se destacaron los fideicomisos (4%) y los depósitos a plazo fijo (pasaron de 3% a 2% del fondo).





## Rentabilidad de los fondos

La rentabilidad de los fondos para el año finalizado en octubre de 2007 promedió 21,4% y ninguna AFJP cayó por debajo del mínimo requerido; Met obtuvo el mayor rendimiento anual (22,1%) y Unidos, el menor (19,5%). La rentabilidad anual real (ajustada por precios al consumidor) promedió 12,0%, seis puntos porcentuales más que el año anterior.

La rentabilidad histórica hasta octubre de 2007 fue 15,6% nominal anual, mientras que en términos reales fue 9,5%. Los valores extremos (excluyendo a Met, con sólo seis años y medio de operaciones) correspondieron a Nación (17,4%) y a Futura (14,3%).

## Desempeño de las AFJP

Los resultados netos consolidados del decimotercer ejercicio anual (cerrado el 30 de junio de 2007) fueron positivos por \$175 millones, equivalentes a 12,4% sobre el patrimonio neto total (ROE). Todas las AFJP obtuvieron resultados netos positivos, destacándose Profesión+Auge, con un ROE de 59,1%.

En primer término, los resultados de gestión consolidados ascendieron a \$121 millones, ya que los ingresos por comisiones totalizaron \$2.663 millones y los costos de gestión \$2.541 millones (59% correspondió a «Seguro colectivo»; 25% a «Administración» y 16% a «Comercialización»). Dos de las once AFJP (Met y Previsol) registraron resultados de gestión negativos. El resultado de gestión equivalió al 9,4% del patrimonio neto básico (RG/PNb) y al 4,5% de los ingresos por comisiones (resultado sobre «ventas»).

Además, los resultados financieros sumaron \$247 millones (19,1% del PNb), fundamentalmente rendimientos del encaje (\$187 millones) y de otros activos propios (\$59 millones). Por último, la pérdida por «otros resultados» fue de \$193 millones, cuyos componentes principales fueron impuestos a las ganancias (\$128 millones) y amortizaciones de gastos diferidos (\$52 millones).

Al 30 de junio de 2007, todas las AFJP alcanzaron el capital mínimo fijado por ley. El capital excedente para el conjunto fue \$422 millones, equivalentes a 0,4% del fondo administrado y a 30,9% del PNb.